

СОДЕРЖАНИЕ

ВВЕДЕНИЕ

- РУКОВОДСТВО ПО ПОЛЬЗОВАНИЮ И УХОДУ	143
- КАЧЕСТВО TEUCO	144
- РЕКОМЕНДАЦИИ ПО ПРАВИЛЬНОМУ ИСПОЛЬЗОВАНИЮ МИНИБАССЕЙНА ГИДРОМАССАЖНОЙ СИСТЕМОЙ	144
- УКАЗАНИЯ ПО БЕЗОПАСНОСТИ	144

ИНСТРУКЦИИ ПО ПОЛЬЗОВАНИЮ

- ПАНЕЛЬ УПРАВЛЕНИЯ	145
- ПЕРВЫЙ ПУСК ИСПОЛНЕНИЕ С ПЕСЧАНЫМ ФИЛЬТРОМ	145
- ПЕРВЫЙ ПУСК ИСПОЛНЕНИЕ С ПАТРОННЫМ ФИЛЬТРОМ	149
- ПАНЕЛЬ УПРАВЛЕНИЯ	151
- PUMP 1	151
- КОМПРЕССОР	151
- LIGHT	151
- РЕГУЛИРОВКА ВРЕМЕНИ, ДАТЫ И ПРОДОЛЖИТЕЛЬНОСТИ ГИДРОМАССАЖА ..	152
- ДРУГИЕ ПОКАЗАНИЯ ДИСПЛЕЯ	153
- ПОДОГРЕВАТЕЛЬ	154
- ФИЛЬТРАЦИЯ	154
- ВЫБОР ПРОГРАММ ФИЛЬТРАЦИИ	155
- ФУНКЦИИ СЕЛЕКТОРНОГО КЛАПАНА - ТОЛЬКО НА МОДЕЛЯХ С ПЕСЧАНЫМ ФИЛЬТРОМ	156
- КРЫШКА МИНИБАССЕЙНА	157

УХОД


- ОЧИСТКА ПОВЕРХНОСТЕЙ	158
- ОЧИСТКА ФИЛЬТРОВ (ФИЛЬТР ПРЕДВАРИТЕЛЬНОЙ ОЧИСТКИ ПЕСЧАНЫЙ ФИЛЬТР ПАТРОННЫЙ ФИЛЬТР)	158
- ХРАНЕНИЕ В ЗИМНЕЕ ВРЕМЯ	162


РУКОВОДСТВО ПО ПОЛЬЗОВАНИЮ И УХОДУ

- Данное руководство представляет собой руководство по безопасному использованию продукта Teuco, поэтому перед использованием продукта необходимо ознакомиться с ним в полном объеме.
- Руководство является неотъемлемой частью изделия и должно быть аккуратно сохранено, чтобы пользоваться им в будущем.
- Фирма Teuco оставляет за собой право внести в выпускаемую ей продукцию любые изменения без предварительного уведомления об этом, причем фирма не обязана заменить поставленное изделие.

КАЧЕСТВО TEUCO

Фирма Teuco обращает большое внимание на используемые для изготовления выпускаемой ей продукции материалы путем постоянного технологического усовершенствования пластмассовых материалов, а также различных конструктивных элементов. Все минибассейны Teuco изготовлены из литого метакрилата.

Минибассейны фирмы «Теуко» имеют «ночок» «», удостоверяющую о том, что они спроектированы и изготовлены в соответствии с основными требованиями европейских директив.

Осветительные светодиодные лампы сертифицированы  (Итальянский институт Знака качества) в соответствии с IEC 62471 и классифицированы как КАЧЕСТВО БЕЗ РИСКА.

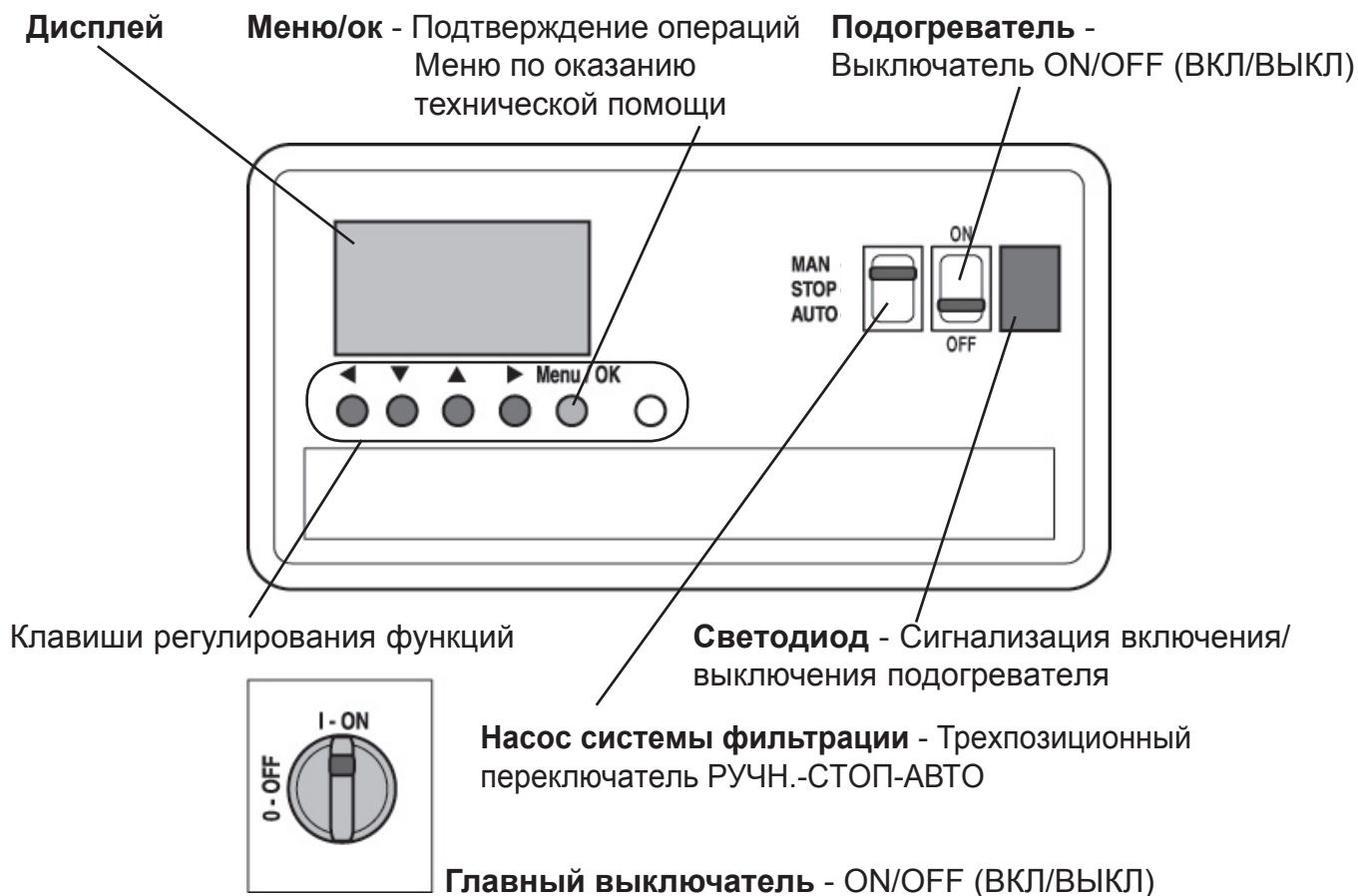
РЕКОМЕНДАЦИИ ПО ПРАВИЛЬНОМУ ИСПОЛЬЗОВАНИЮ МИНИБАССЕЙНА

- Учитывая расслабляющий и регенерирующий эффект гидромассажа, его желательно принимать после спортивных занятий, в конце рабочего дня, далеко от приема пищи и, в любом случае, по окончании пищеварения.
- Чтобы обеспечивать более эффективное массажное действие, температура воды должна составлять 37°C.
- Продолжительность гидромассажа, особенно при первых приемах, ограничить на несколько минут. Далее время может быть постепенно увеличено до 15/20 минут с учетом физического состояния.

УКАЗАНИЯ ПО БЕЗОПАСНОСТИ

- Для правильной установки изделия внимательно соблюдайте приведенные в соответствующем руководстве указания. Неправильная установка может быть причиной вреда для людей, животных или предметов. Изготовитель не несет ответственность за вред, причиненный неправильной установкой изделия.
- В целях правильной эксплуатации минибассейна необходимо соблюдать все указания данной инструкции. Использование минибассейна допускается только в тех целях, для которых он был разработан. Производитель не несет ответственности за ущерб (в частности, касающийся безопасности людей), который вызван в результате использования минибассейна, не предусмотренного инструкцией.
- Этот продукт предназначен для бытового использования. В случае интенсивного использования, обеспечить, в дополнение к техническим и требованиям безопасности, предусмотренным Teuco, полное соблюдение специфических законов для установки, безопасности и обработки воды, действующих в стране использования продукта Teuco.
- Использование минибассейна допускается только взрослыми и не предусмотрено лицами, имеющими физические или психические недостатки, а также не имеющими достаточных знаний и навыков работы с ним, за исключением случаев, когда они находятся под контролем или получили указания по работе с минибассейном от лица, ответственного за их безопасность. Дети должны находиться под присмотром и не должны играть в минибассейне. В особых случаях (лица пожилого возраста, страдающие гипертонией, сердечными заболеваниями, беременные женщины) для использования минибассейна необходима предварительная консультация врача.
- Во время гидромассажа не следует:
 - закрывать всасывающие отверстия частями тела или предметами; обращайте внимание на то, чтобы не приблизиться к данным отверстиям волосами;
 - использовать хрупкие предметы, которые могли бы разбиться (например, стеклянные стаканы);
 - не пользуйтесь электрическими приборами (например, радио, фен и т.д..) вблизи продукта.
- Будьте осмотрительными при входе и выходе из минибассейна, т.к. вода делает поверхности скользкими.
- Не используйте продукт при плохих погодных условиях (например, во время грозы).
- В случае неисправности или ненормальной работы изделия, обращайтесь исключительно к уполномоченному техническому персоналу, чтобы не потерять право на гарантийный ремонт, если гарантия еще в действии.
Изготовитель не несет ответственность за вред, причиненный неправильно отремонтированным изделием или в результате нарушения ее конструкции.
- Предусмотреть соответствующие надписи и указания об опасности, чтобы предупредить нечаянное падение в минибассейн. В особенности, это касается встроенного типа минибассейна.

ПАНЕЛЬ УПРАВЛЕНИЯ



ПЕРВЫЙ ПУСК - ИСПОЛНЕНИЕ С ПЕСЧАНЫМ ФИЛЬТРОМ

Описанная ниже операция должна быть выполнена при первом пуске системы, и всякий раз, когда при проведении каких-либо работ из бассейна, компенсационного бака, фильтра и рециркуляционного насоса полностью удаляется вода. Замена песка следует осуществлять только после несколько лет эксплуатации.

В отношении этой операции следует обратиться в сервисный центр Teuco.

1 - СНИМИТЕ КРЫШКУ С МИНИБАССЕЙНА

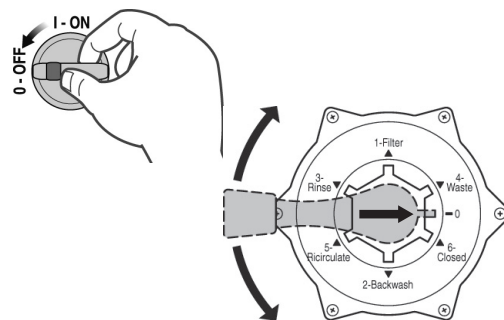
См. параграф "Крышка минибассейна".

2 - ОБЕСТОЧЬТЕ СИСТЕМУ

Переведите главный выключатель в положение "OFF" (ВЫКЛ).

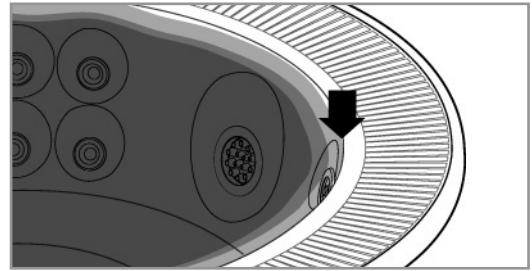
3 - ЗАКРЫТИЕ КЛАПАНОВ

Приведите клапан фильтра в положение 0.
Закройте все установленные на системе отсечные клапана.



4 - НАПОЛНЕНИЕ МИНИБАССЕЙНА ВОДОЙ

Наполните минибассейн водой до края.



5 - НАПОЛНЕНИЕ ПЕСЧАНОГО ФИЛЬТРА

a - Снимите крышку песчаного фильтра, отвинтив соответствующие крепежные гайки с шайбами.

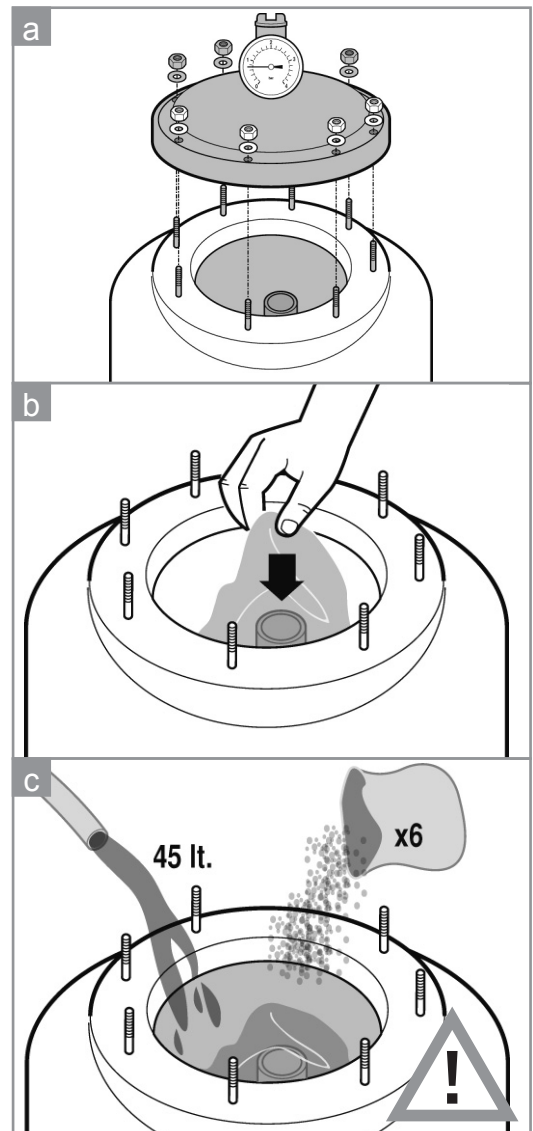
b - Защитите внутреннюю трубу фильтра, надев на нее мешок.

c - Налейте 45 литров воды в корпус фильтра, затем медленно добавляйте 6 мешков песка (мешки поставляются с изделием), обращая внимание на то, чтобы не повредить внутреннюю часть фильтра.

ОСТОРОЖНО! НЕ ВДЫХАЙТЕ ПЫЛЬ.

Выполнив описанные выше операции, снимите защитный мешок и очистите край фильтра. Установите крышку фильтра на место, смазав уплотнительную прокладку вазелином.

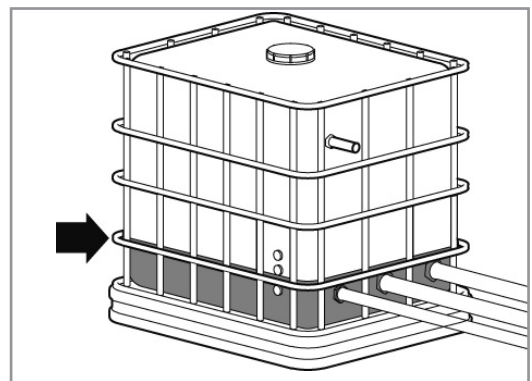
Равномерно затяните гайки с соответствующими шайбами **БЕЗ УСИЛИЯ**.



6 - Продолжайте добавлять воду в бассейн до переливания ее в компенсационный бак.

Остановите наполнение при достижении водой первого металлического кольца подкрепления бака.

7 - Откройте все расположенные на трубопроводах клапаны, за исключением сливного клапана, затем проверьте систему на отсутствие утечек.



8 - ВКЛЮЧЕНИЕ СИСТЕМЫ ПОД НАПРЯЖЕНИЕ

Переведите переключатель насоса системы фильтрации в положение "СТОП".

Включите электрический шкаф, переключив главный выключатель в положение "ON" (ВКЛ).

Электроклапан системы подачи вызывает автоматическое достижение водой рабочего уровня в компенсационном баке.

Переведите клапан фильтра в положение "3" (RINSE).

Переместите переключатель насоса в положение "MAN" (ручное управление).

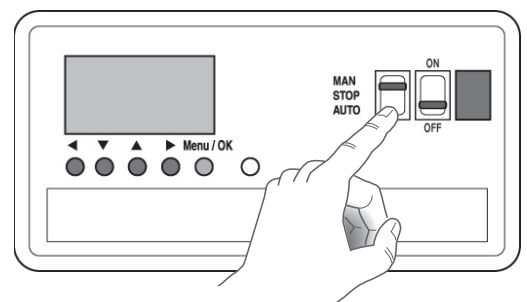
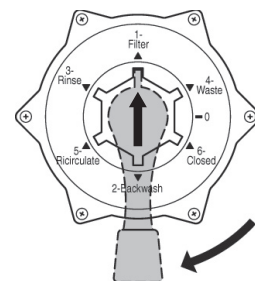
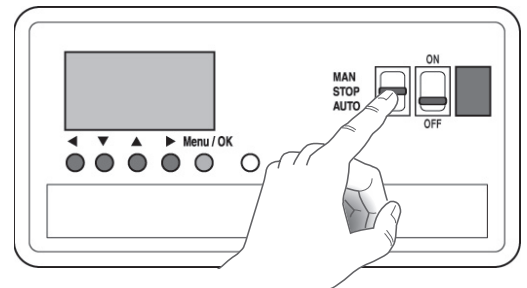
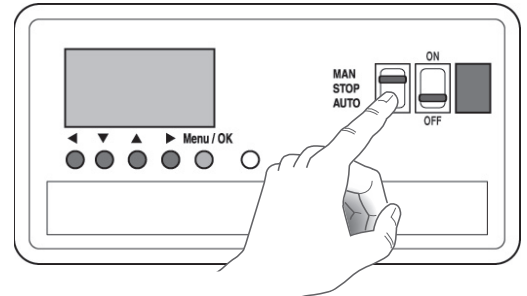
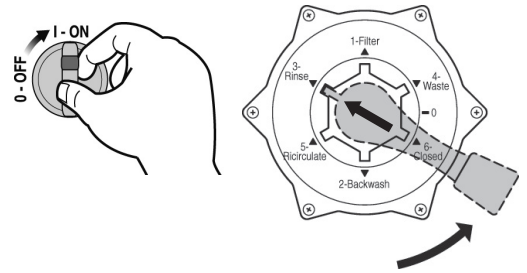
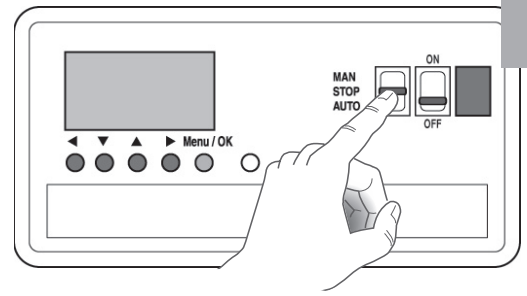
Из компенсационного бака вода протекает через фильтр, промывает песок, затем непосредственно удаляется в канализацию.

Через 30-40 секунд работы остановите насос перемещением соответствующего переключателя в положение "СТОП".

9 - Переместите рычаг селективного клапана в положение "1" (FILTER).

Переместите переключатель насоса в положение "MAN" (ручное управление).

При этом система осуществляет фильтрацию поступающей из минибассейна воды.



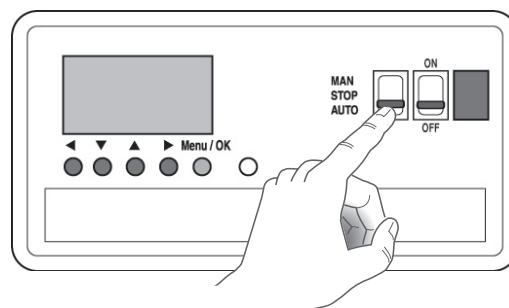
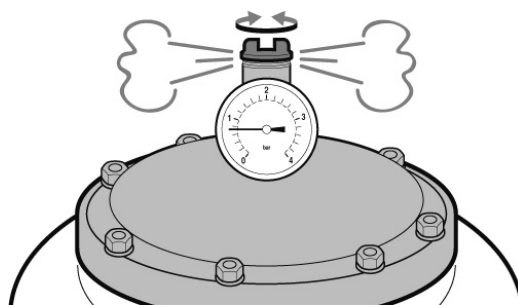
10 - УДАЛЕНИЕ ВОЗДУХА ИЗ ФИЛЬТРА

Поверните расположенный на крышке фильтра выпускной клапан.

Данная операция должна быть выполнена с особенной тщательностью, т.к. накопление воздуха в фильтре является причиной неисправной работы системы и уменьшает срок службы насоса.

Повторите операцию несколько раз, если это необходимо.

После удаления воздуха из фильтра переведите переключатель насоса в положение "АВТО".



ОБРАБОТКА ВОДЫ

Выполните обработку воды применением поставляемых фирмой Teuco или аналогичных средств при соблюдении приведенных в руководстве указаний.

Чтобы обеспечивать надлежащее качество воды и правильную работу системы, контроль Ph и содержания хлора следует часто повторять.

ПЕРВЫЙ ПУСК - ИСПОЛНЕНИЕ С ПАТРОННЫМ ФИЛЬТРОМ

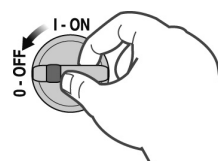
Описанная ниже операция должна быть выполнена при первом пуске системы, и всякий раз, когда при проведении каких-либо работ из бассейна, компенсационного бака, фильтра и рециркуляционного насоса полностью удаляется вода.

1 - СНЯТИЕ КРЫШКИ МИНИБАССЕЙНА

См. параграф "Крышка минибассейна".

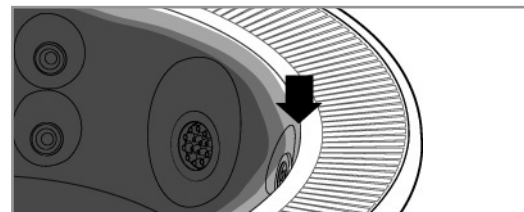
2 - ОБЕСТОЧЬТЕ СИСТЕМУ

Переведите главный выключатель в положение "OFF" (ВЫКЛ).



3 - ЗАКРЫТИЕ КЛАПАНОВ

Закройте все установленные на системе отсечные клапана.



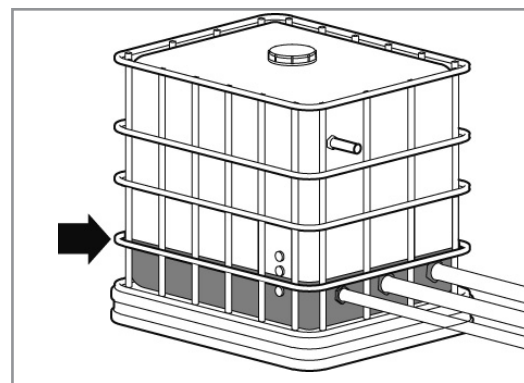
4 - НАПОЛНЕНИЕ МИНИБАССЕЙНА

Наполните минибассейн водой до края

5 - Продолжайте добавлять воду в бассейн до переливания ее в компенсационный бак.

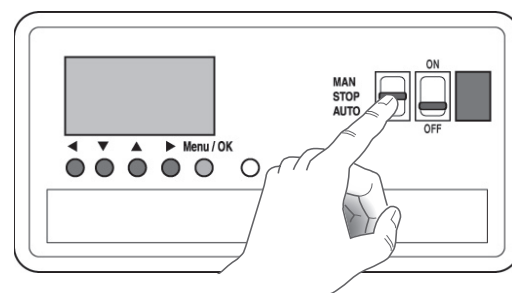
Остановите наполнение при достижении водой первого металлического кольца подкрепления бака.

6 - Откройте все расположенные на трубопроводах клапаны, за исключением сливного клапана, затем проверьте систему на отсутствие утечек.



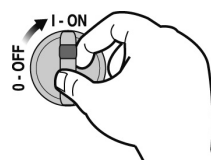
7 - ВКЛЮЧЕНИЕ СИСТЕМЫ ПОД НАПРЯЖЕНИЕ

Переведите переключатель насоса системы фильтрации в положение "СТОП".



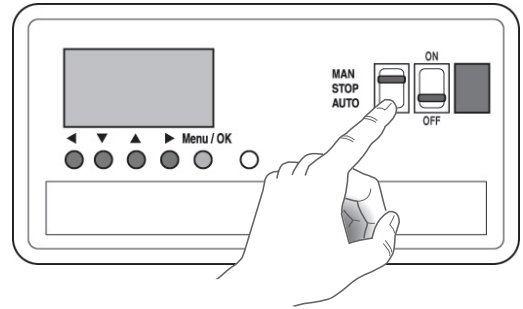
8 - Включите электрический шкаф, переключив главный выключатель в положение "ON" (ВКЛ).

Электрочлапан системы подачи вызывает автоматическое достижение водой рабочего уровня в компенсационном баке.



9 - Переместите переключатель насоса в положение "MAN" (ручное управление).

При этом система осуществляет фильтрацию поступающей из минибассейна воды.

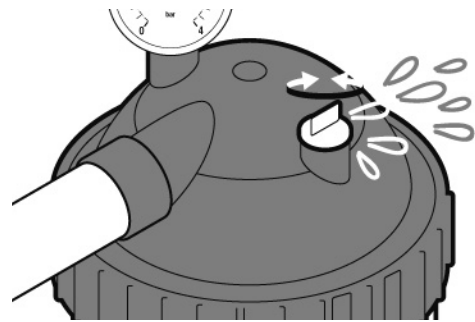


10 - УДАЛЕНИЕ ВОЗДУХА ИЗ ФИЛЬТРА

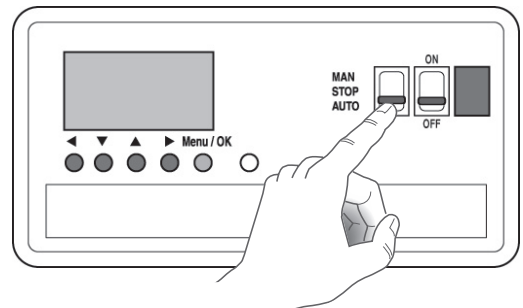
Поверните расположенный на крышке фильтра выпускной клапан.

Данная операция должна быть выполнена с особенной тщательностью, т.к. накопление воздуха в фильтре является причиной неисправной работы системы и уменьшает срок службы насоса.

Повторите операцию несколько раз, если это необходимо.



После удаления воздуха из фильтра переведите переключатель насоса в положение "АВТО".



ОБРАБОТКА ВОДЫ

Выполните обработку воды применением поставляемых фирмой Teuco или аналогичных средств при соблюдении приведенных в руководстве указаний.

Чтобы обеспечивать надлежащее качество воды и правильную работу системы, контроль Ph и содержания хлора следует часто повторять.

ПАНЕЛЬ УПРАВЛЕНИЯ

Pump 1 - Клавиша для включения/выключения гидромассажных форсунок трех сидений

Компрессор - Клавиша для включения/выключения гидромассажных форсунок трех сидений

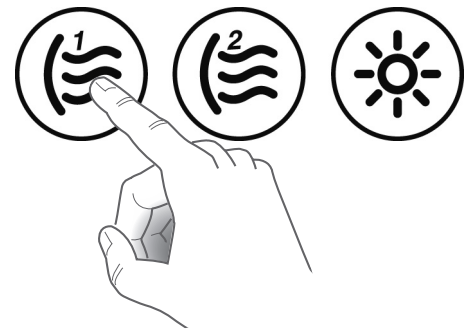


Light - Кнопка включения/выключения функции Chromoexperience.

PUMP 1

Нажмите клавишу "Pump 1" для включения гидромассажной системы сидений. Вновь нажмите клавишу "Pump 1" для преждевременного выключения гидромассажной системы.

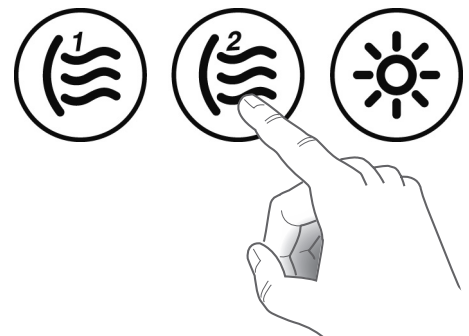
Указания по регулировке продолжительности гидромассажа см. в параграфе РЕГУЛИРОВКА "ПРОДОЛЖИТЕЛЬНОСТИ ГИДРОМАССАЖА."



КОМПРЕССОР

Нажмите кнопку "Компрессор", чтобы включить массаж на сиденьях. Снова нажмите кнопку "Компрессор" для досрочного прекращения массажа.

Указания по регулировке продолжительности гидромассажа см. в параграфе РЕГУЛИРОВКА "ПРОДОЛЖИТЕЛЬНОСТИ ГИДРОМАССАЖА."



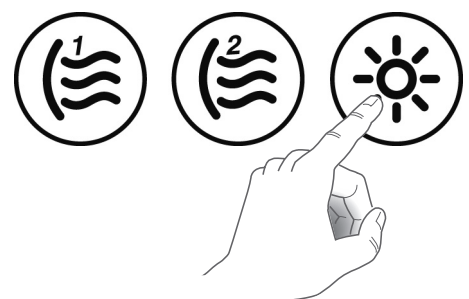
LIGHT

Нажмите кнопку "Light", чтобы включить функцию Chromoexperience внутри мини-бассейна, загорится сигнальный индикатор.

Начинается цветотерапия, предлагая серию вращающихся цветов с интервалом около 10 секунд. Цвета: белый - розовый - красный - оранжевый - желтый - зеленый - голубой - синий - фиолетовый.

Если вы хотите выбрать какой-то цвет в постоянном режиме и на неопределенный период времени, отключить и снова включить в течение 2 секунд функцию освещения при просмотре выбранного цвета.

Чтобы выключить функцию Chromoexperience, снова нажмите кнопку "Light".



РЕГУЛИРОВАНИЕ ВРЕМЕНИ

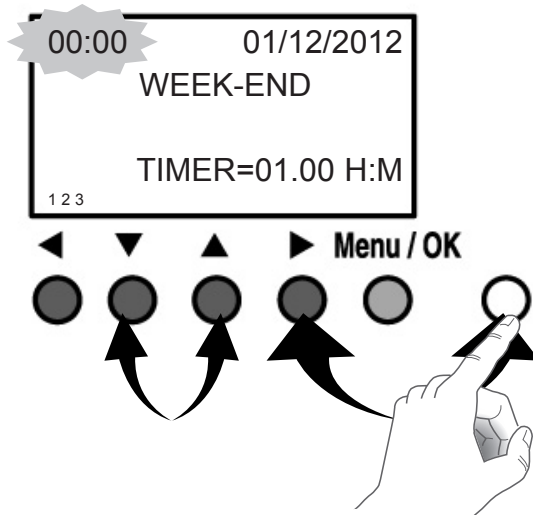
Нажмите и удержите в течение одной секунды расположенные на панели управления белую кнопку и кнопку “▶”; при этом цифра часов на дисплее начинает мигать.

С помощью клавиш-стрелок “▼” и “▲” регулируйте цифру часов.

Опять нажмите клавишу “▶” для регулировки минут (цифра минут мигает).

С помощью клавиш-стрелок “▼” и “▲” регулируйте цифру минут.

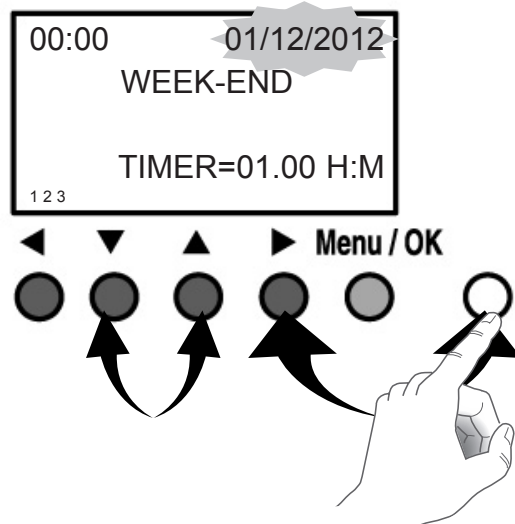
Нажмите клавишу “Menu/OK” для завершения сеанса.



РЕГУЛИРОВКА ДАТЫ

Нажмите и удержите в течение одной секунды расположенные на панели управления белую кнопку и кнопку “▶”; при этом цифра часов на дисплее начинает мигать. Нажмите клавишу “▶” до мигания на дисплее цифры дня. С помощью клавиш-стрелок “▼” и “▲” выберите день. Опять нажмите клавишу “▶” для выбора месяца (цифра месяца мигает). С помощью клавиш-стрелок “▼” и “▲” выберите месяц.

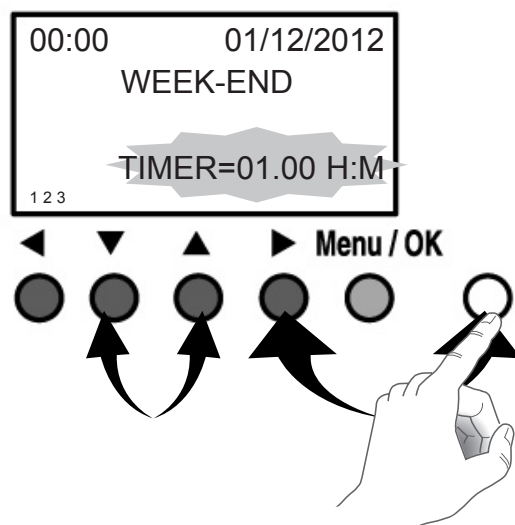
Опять нажмите клавишу “▶” для выбора года (цифра года мигает). С помощью клавиш-стрелок “▼” и “▲” выберите год. Нажмите клавишу “Menu/OK” для завершения сеанса.



РЕГУЛИРОВАНИЕ ПРОДОЛЖИТЕЛЬНОСТИ ГИДРОМАССАЖА - ТАЙМЕР

Нажмите и удержите в течение одной секунды расположенные на панели управления белую кнопку и кнопку “▶”; при этом цифра часов на дисплее начинает мигать. Нажмите клавишу “▶” до мигания на дисплее цифры ТАЙМЕРА.

С помощью клавиш-стрелок “▼” и “▲” регулируйте продолжительность гидромассажа. Нажмите клавишу “Menu/OK” для завершения сеанса.



Рекомендуется устанавливать таймер в пределах от мин. 15 до макс. 30 минут, в зависимости от типа использования. Настройки превышающие по продолжительности 30 минут возможны в зависимости от типа дисплея, которым оборудован бассейн, однако, в любом случае, система остановит работу гидромассажа по прошествии 30 минут.

Кнопка **Меню / ОК** служит для подтверждения указанных операций. При ошибочном нажатии можно вернуться к предыдущему меню, нажав кнопку “▲”.

С помощью кнопки **Меню / ok** можно войти в Меню по оказанию технической помощи.

В этом случае поступает запрос на ввод пароля из 4 символов.

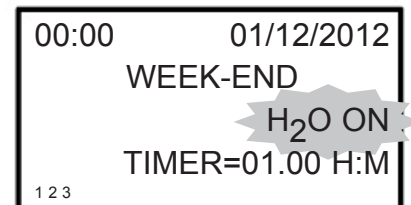
После пятой неудачной попытки ввода система блокирует функции примерно на 30 минут, на дисплее отобразится обратный отсчет.

В любом случае (при блокировке или без блокировки системы), для возврата в главное меню выключите и снова включите питание с помощью главного выключателя **ON/OFF (ВКЛ/ВЫКЛ)**.

ДРУГИЕ ПОКАЗАНИЯ ДИСПЛЕЯ

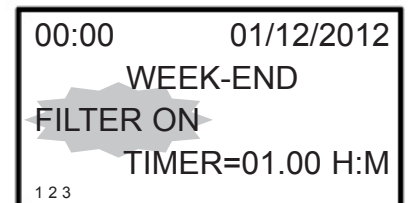
H₂O ON

Происходит подача воды в бассейн; электроклапан питания компенсационного бака должен находиться в открытом положении.



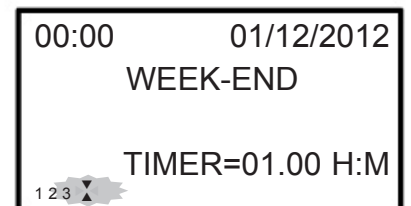
FILTER ON

насос системы фильтрации включен и выполняет выбранную программу фильтрации.



Если символ ▲ на дисплее вращается, система работает.

Если символ ▲ на дисплее неподвижен, система находится в режиме ожидания.

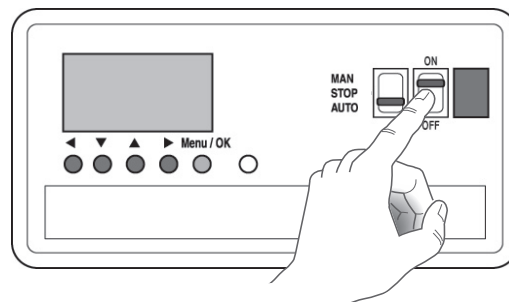


ПОДОГРЕВАТЕЛЬ

Чтобы **включить** подогревателя воды, переведите соответствующий выключатель, расположенный на панели управления, в положение "ON" (ВКЛ).

При включенном подогревателе на панели управления загорается соответствующий световой индикатор.

При выключенном подогревателе световой индикатор не горит.

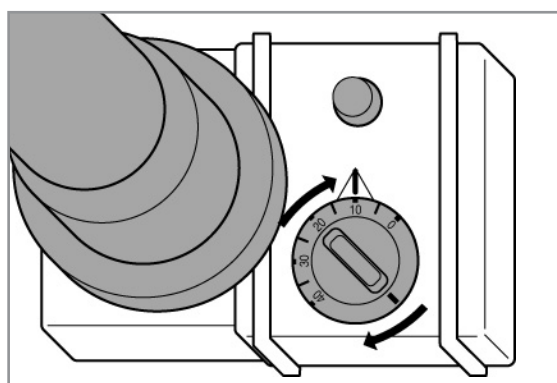


Для **регулировки** температуры используйте переключатель, расположенный на самом подогревателе.

Насос системы фильтрации работает до достижения заданной температуры, затем выключается.

Диапазон регулировки температуры - от 10°C до 40°C.

В связи с имеющимся в системе большим количеством воды, изменение температуры ощущается через достаточно длинное время.



ФИЛЬТРАЦИЯ

Фильтрация осуществляется автоматическим способом в соответствии с выбранной с электрического шкафа программой.

Правильное начальное программирование панели управления является существенным условием для правильной работы системы, т.к. все программы фильтрации выполняются в учете дня недели и времени.

Система позволяет осуществлять 5 разных программ фильтрации.

Три программы предназначены для очистки воды при использовании минибассейна в домашних условиях; остальные две программы предназначены для его более интенсивного использования.

Как правило, все программы предусматривают выполнение эффективного цикла фильтрации утром и вечером.

При присутствии человека в бассейне насос системы фильтрации включается автоматически, независимо от выбранной программы фильтрации.

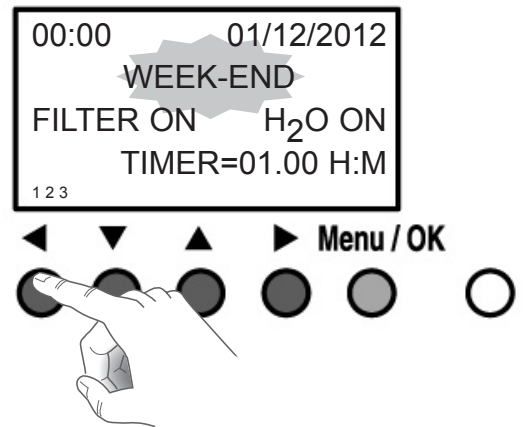
До тех пор, пока водой не достигнута заданная температура, насос системы фильтрации и подогреватель остаются включенными (за исключением ночного времени при использовании бассейна в домашних условиях), независимо от времени и заданной программы.

ВЫБОР ПРОГРАММ ФИЛЬТРАЦИИ

Чтобы изменить программу фильтрации, нажмите клавишу “◀” до появления на экране дисплея желаемой программы.

Для **ручного включения** насоса системы фильтрации независимо от заданной программы, переведите расположенный на панели управления выключатель насоса в положение “MAN” (РУЧН.). Настоящая функция удобна в тех случаях, когда по какой-либо причине вдруг возникает необходимость очистить воду. После очистки рекомендуется сразу перевести переключатель насоса системы фильтрации в положение “АВТО”.

Насос системы фильтрации не следует включать в ручной режим работы больше чем на три часа подряд.



ПРОГРАММЫ ФИЛЬТРАЦИИ ПРИ:		ВРЕМЯ ФИЛЬТРАЦИИ В СУТКИ	РЕКОМЕНДУЕМОЕ ИСПОЛЬЗОВАНИЕ
ДОМАШНЕМ ИСПОЛЬЗОВАНИИ При выборе этих программ системы фильтрации и подогрева воды выключаются в интервале от 22 ч до 8 ч.	Home-1	3 часа	При средней интенсивности использования минибассейна; обеспечивает качественную очистку воды при ограниченных расходах.
	Home-2	4.5 часов	При использовании минибассейна большим количеством людей в домашних условиях.
	Week-end	2 часа с понедельника до четверга 3 часа в пятницу, субботу и воскресенье	При средней интенсивности использования в конце недели в домашних условиях; обеспечивает экономичность эксплуатации в другие дни.
ИНТЕНСИВНОМ ИСПОЛЬЗОВАНИИ	Continuous-1	6 часов	При высокой интенсивности использования (например, при установке минибассейна на открытом воздухе и использовании его на длительное время).
	Continuous-2	Больше 12 часов	При тяжелых условиях эксплуатации (например, при частом и непрерывном использовании минибассейна), требующих использования максимальной мощности системы фильтрации.

ФУНКЦИИ СЕЛЕКТОРНОГО КЛАПАНА ТОЛЬКО НА МОДЕЛЯХ С ПЕСЧАНЫМ ФИЛЬТРОМ

Расположенный на пульте управления выключатель должен быть переведен в положение "СТОП" всякий раз, когда меняется положение РЫЧАГА СЕЛЕКТОРНОГО КЛАПАНА.

1 - Filter: положение клапана, обеспечивающее фильтрацию воды. *Вода входит в фильтр, протекает через песчаный слой и возвращается в бассейн.*

2 - Backwash: положение клапана, обеспечивающее выполнение очистки фильтра противотоком. *Вода входит в фильтр с нижней стороны, протекает через песчаный слой, удаляя из него нечистоты, и сливается с верхней стороны непосредственно в канализацию.*

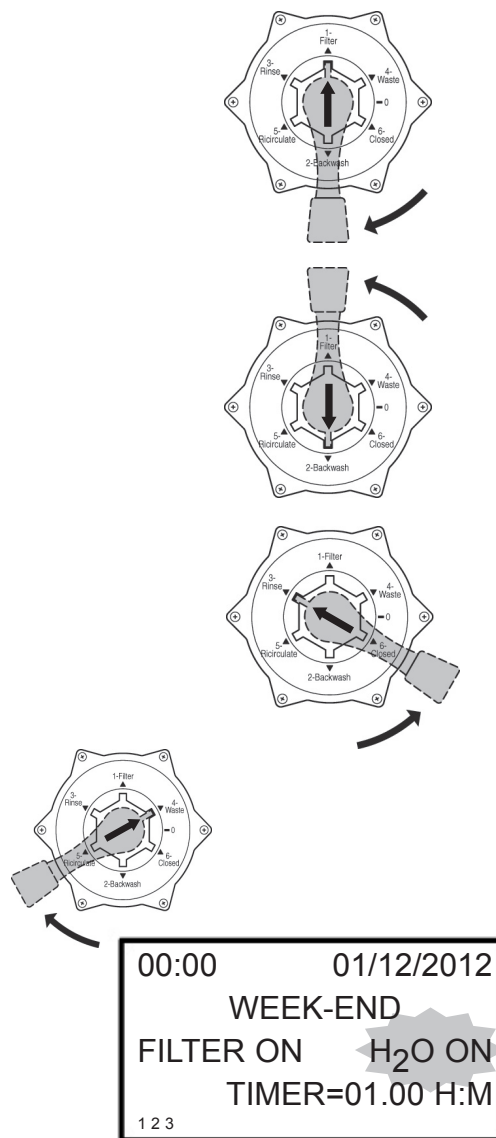
3 - Rinse: положение клапана, обеспечивающее упорядочение частиц фильтрующего слоя после очистки противотоком. *Вода входит в фильтр с верхней стороны, протекает через песчаный фильтра, затем сливается в канализацию.*

4 - Waste: положение клапана, позволяющее удалять избыток воды их компенсационного бака. *При повышении уровня в компенсационном баке в результате дождя, избыток воды может быть удален включением насоса системы фильтрации до появления на дисплее "H₂O ON". Затем насос следует выключить, а клапана привести в положение "Filter". Избыток воды не проходит через фильтр, а перекачивается насосом непосредственно в канализацию.*

5 - Recirculate: положение клапана, обеспечивающее циркуляцию химического раствора в системе без фильтрации. *Вода не входит в фильтр, а возвращается непосредственно в бассейн.*

6 - Closet: закрытое положение клапана. *Вода не проходит через фильтр.*

0 - В периоды неиспользования минибассейна, селекторный клапан должен быть переведен в промежуточное (выключенное) положение "OFF".



КРЫШКА МИНИБАССЕЙНА

Всегда закрывать минибассейн (если он не используется) при помощи специального прилагающегося покрытия, чтобы сократить потерю тепла и испарение, избежать загрязнения воды, и прежде всего, в целях безопасности, если он остаётся наполненным водой.

Покрытие должно быть пристёгнуто при помощи ремней, а при необходимости, закрыто на ключ в целях большей безопасности.

Покрытие не выдерживает нагрузки.

Не садиться, не ходить и не лежать на покрытии.

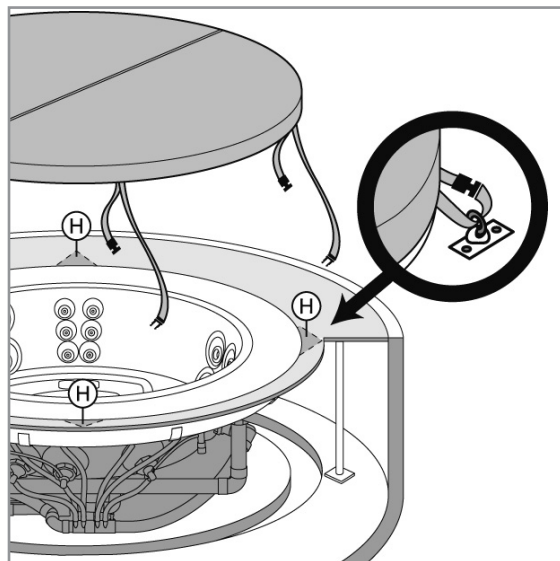
Не класть сверху никаких предметов.

Не зафиксированное или плохо закрытое покрытие может стать источником опасности.

Не выполнять ту часть инструкции, которая касается фиксации покрытия, если минибассейн остаётся наполненным водой. Это может представлять опасность.

Полностью снять покрытие, прежде чем заходить в минибассейн, иначе можно застрять.

Работы с термическим покрытием рекомендуется производить двум рабочим. Подъем и перемещение покрытия осуществляется только с использованием соответствующих ручек.



ОЧИСТКА ПОВЕРХНОСТЕЙ

См. сопровождаемую изделие ИНСТРУКЦИЮ ПО ОЧИСТКЕ.

ОЧИСТКА ФИЛЬТРОВ

ОЧИСТКА ФИЛЬТРА ПРЕДВАРИТЕЛЬНОЙ ОЧИСТКИ

При нормальной эксплуатации системы фильтрации в фильтре предварительной очистки насосов накапливается грязь.

Выключите насос, установив расположенный на пульте управления выключатель в положение "СТОП".

Закройте всасывающий клапан насоса системы фильтрации (данный насос поставляется монтажником).

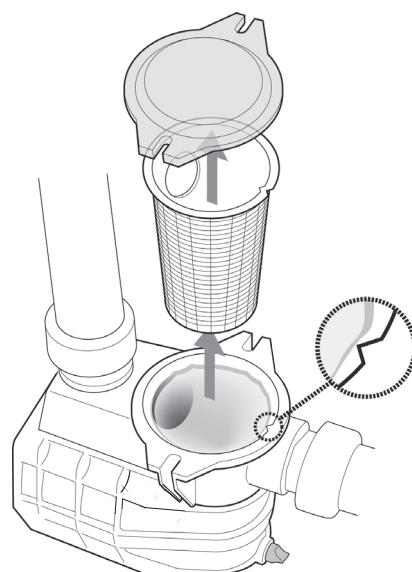
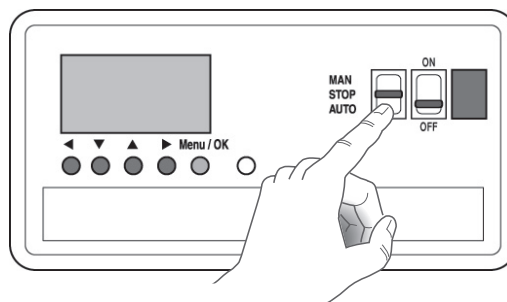
Открутите зажимное кольцо крышки; выньте фильтрующий элемент и чистите его от накопившихся остатков.

Установите фильтрующий элемент на место, обращая внимание на правильное позиционирование.

Закрепив прозрачную крышку фильтра, откройте всасывающий клапан.

Запустите насос системы фильтрации, переключив соответствующий переключатель в положение "РУЧН.". Удалите воздух из песчаного фильтра (см. пункт 10 параграфа ПЕРВЫЙ ПУСК), затем переведите переключатель насоса в положение "АВТО".

Примечание: ПРОЦЕДУРА ДОСТУПА К ПРЕДВАРИТЕЛЬНОМУ ФИЛЬТРУ МОЖЕТ СЛЕГКА ОТЛИЧАТЬСЯ В ЗАВИСИМОСТИ ОТ ТИПА/МОДЕЛИ НАСОСА.



ОЧИСТКА ПЕСЧАНОГО ФИЛЬТРА

Песчаный фильтр состоит из слоя микрoзернистого кварцевого песка.

При проходе через фильтрующий слой из воды удаляются находящиеся в нее в суспензии органические примеси.

Конструкция фильтра обеспечивает равномерное распределение воды по всей поверхности песчаного слоя, обеспечивая максимальное использование его фильтрующей способности.

При первом пуске системы нанесите метку на манометр фильтра в соответствии с показываемым им давлением.

Очистку фильтра осуществляется ПРОТИВОТОКОМ в следующих случаях:

- когда показанное манометром давление превышает отмеченное при первом пуске давление на 0.5 атм.;
- в любом случае при достижении давления 1.5 бар.

Расположенный на пульте управления выключатель должен быть переведен в положение "СТОП" всякий раз, когда меняется положение РЫЧАГА СЕЛЕКТОРНОГО КЛАПАНА.

Несоблюдение этого указания может привести к серьезному повреждению системы и к аннулированию гарантии.

- Переведите рычаг селекторного клапана в положение "BACKWASH", затем включите насос в ручной режим работы ("MAN") в течение около 1 минуты.

Проверьте состояние воды через остекленное окошко, которым снабжен клапан.

- Переведите рычаг селекторного клапана в положение "RINSE", затем включите насос в ручной режим работы ("MAN") в течение около 30 секунд.

Таким образом, обеспечивается упорядочение частиц фильтрующего слоя после промывки противотоком.

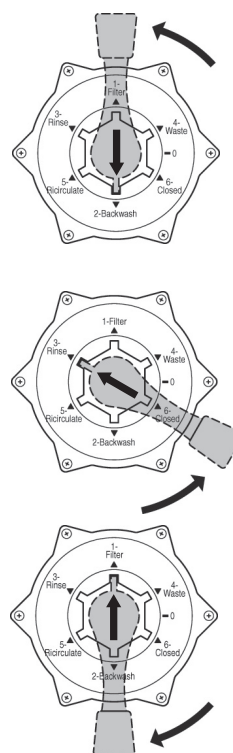
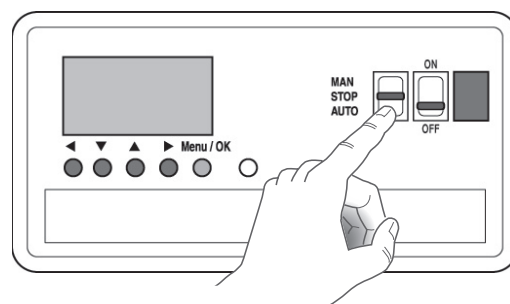
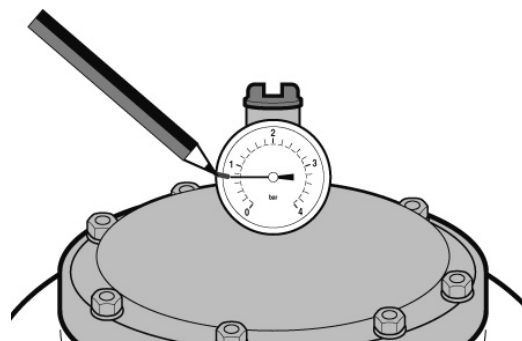
- Переведите рычаг клапана в положение "FILTER" и включите насос в ручной режим работы "РУЧН".

При выполнении очистки фильтра противотоком расходуется значительное количество имеющейся в компенсационном баке воды.

В случае остановки цикла очистки противотоком в результате наличия недостаточного количества воды в баке, подождите несколько минут до восстановления системой нормального уровня путем открытия электроклапана подачи воды.

Через несколько лет эксплуатации, фильтрующая способность песчаного фильтра уменьшается. В этом случае песок следует заменить.

Выполнение этой операции рекомендуется доверять только специалистам центра сервисного обслуживания Teuco.



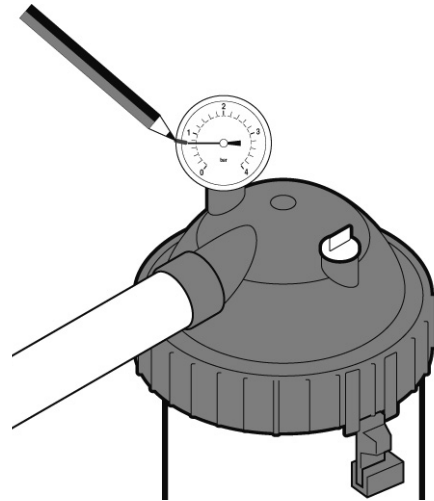
ОЧИСТКА ПАТРОННОГО ФИЛЬТРА

Патронный фильтр снабжен фильтрующим элементом из полиэфирного материала, обеспечивающего отличную очистку воды. Общая фильтрующая поверхность фильтра составляет 7 квадратных метров. Фильтр можно промывать для восстановления нормальной фильтрующей способности.

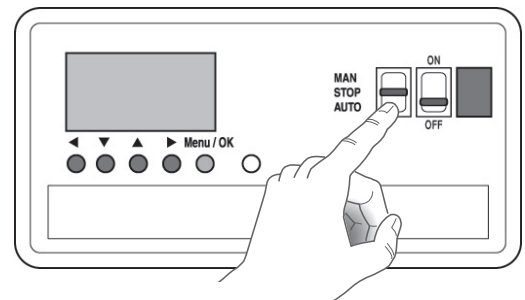
При первом пуске запишите показываемую манометром фильтра величину давления.

Очистку или замену фильтрующего элемента выполняются в следующих случаях:

- когда показанное манометром давление превышает записанное при первом пуске давление на 0.7 атм.;
- в любом случае при достижении давления величины 2.0 бар.



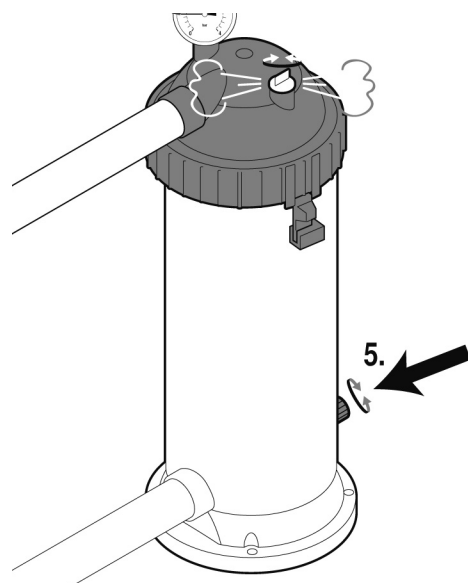
Переведите расположенный на пульте управления переключатель в положение "СТОП". Несоблюдение этого указания может привести к серьезному повреждению системы и к аннулированию гарантии.



Закройте всасывающий клапан насоса системы фильтрации.
(данный насос поставляется монтажником).

Сбрасывайте давление из системы, открыв выпускной клапан расположенный фильтра.

Снимите пробку сливного отверстия (5), расположенного в нижней части корпуса фильтра, чтобы удалить имеющуюся в нем воду.



Отсоедините трубу, соединяющую верхнюю часть фильтра с трубопроводом питания подогревателя (1).

Снимите крышку, нажав кнопку разблокировки (2), расположенную под круглой гайкой (3), затем развинтите последнюю.

Эти операции должны быть выполнены одновременно всякий раз, когда срабатывает механизм блокировки.

Выньте фильтрующий элемент (4) и мойте или замените его.

При очистке корпуса фильтра, фильтрующего элемента и других элементов не следует пользоваться растворителями.

Растворители могут повредить пластмассовые части фильтра.

Если картридж фильтра заменяется, то необходимо предусмотреть его уничтожение.

Проверьте, чтобы уплотнительное кольцо, расположенное под пробкой, не было повреждено, деформировано и/или изношено.

В случае необходимости замены данного кольца рекомендуется обратиться в сервисный центр Teuco.

Убедитесь, что при выполнении операций демонтажа механизм блокировки не был поврежден.

Не используйте фильтр при поврежденном механизме блокировки.

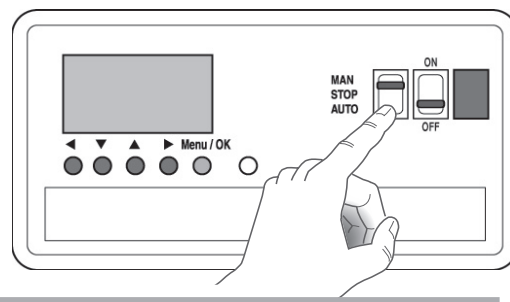
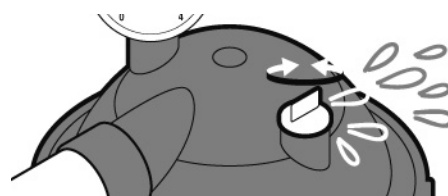
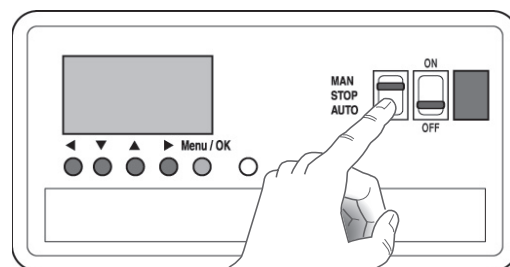
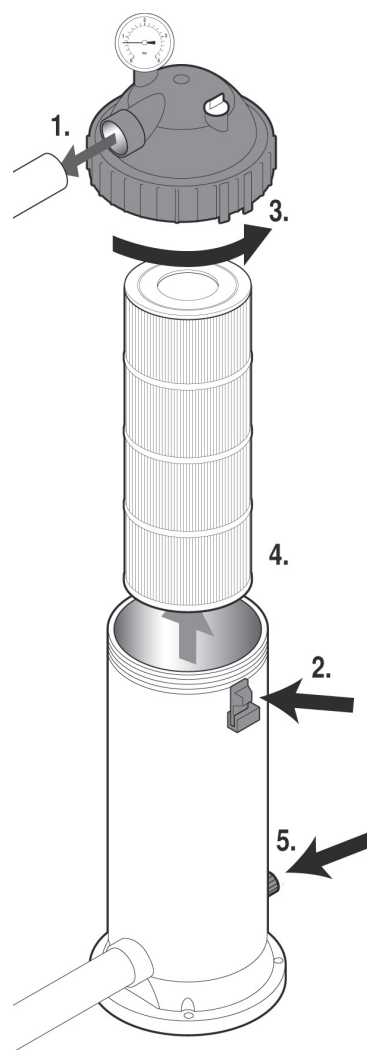
После мойки/замены фильтрующего элемента, установки его на место и закрытия сливного отверстия (5), выполните вышеописанные операции в обратном порядке.

Затем:

Включите насос приведением расположенный на панели управления переключатель в положение "РУЧН."

Удалите воздух из фильтра, открыв выпускной клапан, до выхода воды из соответствующего отверстия.

Переведите переключатель насоса фильтрации в положение "АВТО".



ХРАНЕНИЕ В ЗИМНЕЕ ВРЕМЯ

Полностью удалите воду из минибассейна следующим образом:

- 1 - Обесточьте минибассейн с панели управления.
- 2 - Открыть клапан / клапаны слива на насосе / насосах / джакузи (если насос/ насосы не имеет/ имеют сливного клапана, ослабьте гайки), на расширительном бачке, на трубах между бассейном и блоком spa-pack и на внутренних трубах D60 бассейна (если есть).
- 3 - Удалите воду из насоса системы фильтрации, развинтив пробку, расположенную в нижней части фильтра предварительной очистки.
- 4 - С помощью устройства для отсоса воды, удалите оставшуюся на дне минибассейна воду.
- 5 - Установите крышку на минибассейн для защиты его от попадания грязи.

Прежде чем снова использовать минибассейн Teuco после зимнего простоя, выполнить указания параграфа ПЕРВЫЙ ПУСК.

В случае использования системы в зимнее время, рекомендуется предусмотреть теплоизоляцию компенсационного бака и всех трубопроводов.

ПЕСЧАНЫЙ ФИЛЬТР

Удалите воду из фильтра, развинтив наружную пробку сливного отверстия. Таким образом, исключается выход вместе с водой песка, который задерживается фильтром пробки.

ПАТРОННЫЙ ФИЛЬТР

Удалите воду из фильтра, развинтив наружную пробку сливного отверстия (5). Фильтрующий элемент следует вынуть из корпуса, прочистить и хранить в сухом месте.

